

4. Чтобы облегчить перемещение тренажера, беговая дорожка оснащена колесами, перед тем как перемещать тренажер, убедитесь, что шнур питания отключен и корпус сложен.

5. Регулярно проверяйте и подтягивайте все детали тренажера.

6. Для улучшения качества обслуживания и продления срока службы беговой дорожки рекомендованная продолжительность тренировки - 30 минут. Затем дайте беговой дорожке отдохнуть на 10 минут.

7. Беговое полотно отрегулировано на производстве, но после использования беговое полотно может растянуться, сместится от центра и создать трение боковой кромки и повредить заднюю накладку. Это нормально, если беговое полотно вынуждено растягиваться во время использования, но, если вы используете беговую дорожку по прошествии определенного периода времени, вы можете отрегулировать натяжение бегового полотна, если вы замечаете проскальзывание или натянутость.

А. Если беговое полотно сильно растянуто, вставьте шестигранный ключ в регулировочное отверстие левой направляющей подножки тренажера, поверните по часовой стрелке на 1/4 оборота, а затем поверните на 1/4 оборота по часовой стрелке на правой направляющей, обратите внимание, что регулировка слева и справа должны происходить синхронно, чтобы беговое полотно можно было натянуть, но при этом не сместить его по центру. Если беговое полотно слишком натянуто, проведите аналогичную регулировку справа и слева синхронно против часовой стрелки.



Замечание: беговое полотно нельзя натягивать слишком туго. Это приведет к натяжению полотна, увеличит давление на

передний / задний барабан, подшипники барабана и другие повреждения, появятся посторонние звуки или другие проблемы, просто отрегулируйте беговое полотно, чтобы оно не проскальзывало при использовании.

В. Выравнивание бегового полотна.

Когда вы используете беговую дорожку, давление на беговое полотно неравномерно, потому что сила каждой ноги во время бега разная, что приводит к смещению бегового полотна от центра. Это смещение является нормальным, когда на беговом полотне никто не находится, она автоматически центрируется. Если полотно по каким-то причинам не отцентрировалось, вам необходимо его отрегулировать. Запустите беговую дорожку без нагрузки, увеличьте скорость до 6-й передачи, обратите внимание на расстояние от края полотна до левой и правой подножек:

- если смещение слева, используйте шестигранный ключ, чтобы повернуть левый винт по часовой стрелке на 1/4 оборота;

- если смещение справа, используйте шестигранный ключ, чтобы повернуть правый винт по часовой стрелке на 1/4 оборота;

- Если беговое полотно все еще не по центру, повторите описанные выше действия, пока не отрегулируйте его. После регулировки запустите полотно под нагрузкой, отрегулируйте скорость до 6-й передачи и наблюдайте за смещением бегового полотна и плавностью хода, если есть отклонение, повторите шаг регулировки. Предупреждение! Не перетягивайте барабан! Это приведет к необратимому повреждению подшипников!

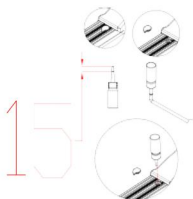
1. Смазочные материалы.

Беговые дорожки смазывают маслом на производстве, но количество смазки в беговых дорожках часто проверяется, чтобы обеспечить бесперебойную работу при максимальных нагрузках. Беговую дорожку необходимо смазывать после одного года использования или 100 часов работы (что наступит ранее).

Если тренажер не использовался 30 дней и более, потяните беговое полотно сбоку, чтобы вы смогли как можно

дальше дотронуться до обратной стороны полотна. Если вы почувствовали прикосновение к смазке, то нет необходимости добавлять смазку; (используйте силиконовые смазки).

Как добавить смазку?



Подготовьте пипетку со смазкой к использованию, откройте левую подножку сзади декоративной наклейки, с помощью ножниц или канцелярского ножа проделайте небольшое отверстие в пипетке маслёнки, чтобы дозаправить смазку как показано на рисунке. Обратите внимание на емкость с маслом перед тонким стержнем, вставленным в магистраль на платформе, а затем залейте туда смазку.

7. Неисправности и устранение неполадок

Электронное табло отображает код сообщения об ошибке:

Код ошибки	Описание ошибки	Обработка неисправностей
E1	нарушение коммуникаций: управление включением и электроника блока питания	Возможная причина: связь между контроллером электрики и экраном разорвана, проверьте экран, подключив его к следующему сегменту цепи в обход контроллера. Так же проверьте все ли штекеры вставлены правильно. Проверьте, если экран подключен к контроллеру, но не работает, замените кабель.

E2	Не обнаружен мотор	<p>Возможные причины: Проверить моторная ветвь, подключите и отключите её. Проверить мотор и проводку на наличие повреждений, запаха, заменить мотор.</p>
E5	<p>Защита от перегрузки по току: в рабочем состоянии система управления постоянно обнаруживает, что величина постоянного тока от двигателя превышает номинальный ток на +6А дольше трех секунд.</p>	<p>Возможные причины: превышение номинальной нагрузки, вызванное чрезмерным током, срабатыванием системы безопасности или блокировкой части беговой дорожки, в результате чего двигатель не может вращаться, нагрузка чрезмерно возрастает, сила тока так же увеличивается, срабатывает система безопасности; Также выполняйте проверку двигателя на предмет перегрузки по току или запах гари, необходимость замены двигателя, проверку контроллера на предмет возгорания, необходимость замены контроллера. Убедитесь, что напряжение питания не соответствует требованиям или оно слишком низкое, повторите тест, используя правильные характеристики напряжения.</p>

E6	<p>Взрывозащита: ненормальное напряжение питания или неисправности двигателя и т.д. Приводят к повреждению цепи приводного двигателя.</p>	<p>Возможная причина: проверьте, если напряжение питания ниже нормального на 50%, повторите тест с правильными характеристиками напряжения, проверьте контроллер на запах гари, замените контроллер, проверьте, что проводка двигателя подключена, отключите и снова подключите проводку двигателя.</p>
E7	<p>Предохранитель пуст</p>	<p>Вставьте ключ безопасности в предохранитель</p>

2. Общие проблемы и методы устранения неполадок.

1. Некоторые или все кнопки не работают.

1.1 Снимите верхнюю крышку электронного табло и проверьте работают ли кнопки без неё ;

1.2 Проверьте или замените электронное табло ;

1.3 Убедитесь, что кнопка может работать после повторного включения питания.

2. На табло нет изображения. Методы решения проблемы :

2.1 Убедитесь, что входное напряжение находится в допустимом диапазоне: **220-240 В переменного тока**;

2.2 Убедитесь, что питание тренажера включено;

2.3 Убедитесь, что предохранитель внутри розетки не перегорел. Если он перегорел, замените его запасным

предохранителем;

- 2.4 Проверьте контроллер, если горит светодиод;
- 2.5 Замените каждый кабель;
- 2.6 Проверьте или замените электронное табло;
- 2.7 Проверьте или замените контроллер.

3. Другие возможные проблемы:

a. Беговая дорожка не может запуститься

Убедитесь, что силовой кабель подключен, питание включено, а ключ находится в предохранителе .

b. Беговая дорожка проскальзывает

Отрегулируйте беговое полотно, следуя инструкциям выше.

c. Беговое полотно сместилось

Отрегулируйте беговое полотно, следуя инструкциям выше.

d . Бег сопровождается посторонними звуками

Убедитесь, что крепежные винты ослаблены и беговое полотно нуждается в смазке.

8. Гарантийные обязательства

1. Гарантийное покрытие.

В случае правильного использования и технического обслуживания, если ущерб вызван обычным использованием, гарантийный талон ограничивается только первоначальным покупателем и не может быть передан иному лицу.

2. Гарантийный период

Бесплатная гарантия предоставляется сроком на один год с момента покупки. Гарантия не распространяется на расходные материалы, естественный износ деталей, таких как беговое полотно и другие аксессуары.

3. Гарантия не распространяется на следующие случаи.

- a. Ущерб, причиненный неправильным или небрежным использованием, аварией или какой-либо модификацией;
- b. Повреждения, вызванные неправильной регулировкой бегового полотна и приводного ремня;
- c. Ущерб, вызванный неправильным обслуживанием;
- d. Прочие нарушения и нанесение ущерба.

4. Запасные части и услуги. При возникновении потребности свяжитесь с продавцом. Компания не несет ответственности за расширенные услуги, предоставляемые продавцами.

5. Гарантия действительна только при личном использовании в домашних условиях, а не при условии профессиональных тренировок в тренажерном зале. Если вам необходимо приобрести не гарантийные аксессуары, обратитесь в службу поддержки. При заказе укажите следующую информацию:

- Инструкцию
- Модель беговой дорожки
- Парт.номер или фото
- Чек с указанием даты покупки